

STUDIA WILANOWSKIE

XXV

WARSZAWA 2018



MUZEUM PAŁACU
Króla Jana III
W WILANOWIE

Do zbiorów wilanowskich, dzięki dotacji Ministra Kultury i Dziedzictwa Narodowego, zakupiony został w roku 2018 kufel z grawerowaną dekoracją kwiatową i owadami, wykonany przez Hansa Polmanna¹. Trudno się oprzeć urokowi tego niewielkiego argenterium, należącego bezsprzecznie do szczytowych osiągnięć gdańskiego złotnictwa drugiej połowy XVII wieku i wyśmienitych prac tego najdłuższej działającego w mieście w tym czasie warsztatu złotniczego². Cylindryczne, jednowarstwowe, niezbyt okazałe, ale proporcjonalne naczynie³ z trójwolutowym uchem osadzone jest na wysklepionej stopie i zwieńczone płaską, analogicznie ukształtowaną pokrywą.

Ten świetnie zachowany kufel, wykonany ze srebra, częściowo złoczonego, jest w całości autentycznym dziełem z epoki, bez widocznych uszkodzeń i napraw. Na powierzchni zauważalne są niewielkie zarysowania i przetarcia wynikające ze sporadycznego zapewne użytkowania, niewpływające na ogólne wrażenie estetyczne. W doskonałym stanie zachowane jest oryginalne złocenie ogniowe na stopie i bliźniaczych fragmentach pokrywy, na uchwycie oraz we wnętrzu naczynia. Nakrycie, połączone z korpusem za pomocą beczkowatego zawiasu, można wygodnie uchylać dzięki wypustkom w kształcie dwóch wolutek uniesionych nad łączynę. Jest to jedno z tych miejsc w naczyniu, które podczas długiego i energicznego użytkowania ulega uszkodzeniom; w wilanowskim obiekcie jest ono nienaruszone (il. 35).

Do dekoracji kufła zastosowano technikę repusowania na stopie i pokrywie, w partii korpusu wykonano mistrzowskie grawerowanie, a poprawne grawerunki znajdują się na płaskiej pokrywie.

Repusowane, wysklepione partie stopy i wieka ozdobione zostały ciasno ułożonymi parami lancetowatych liści z lekko wystrzępionymi brzegami. Ich monotonię rozbijają symetrycznie, w równych odstępach rozmieszczone kulki owoców. Górny rant podstawy, ponad niewielkim półwałkiem, dekorowany jest rytowanym szlakiem o owalnych, lekko spłaszczonych oczkach. Charakterystyczny dla gdańskiego złotnictwa uchwyt kufła tworzą trzy odlewane woluty układające się w stylizowaną cyfrę 7. Najciekawszą i najlepszą artystycznie część naczynia stanowi płaszcz korpusu zdobiony mistrzowskim grawerunkiem. Wśród pięciu rozkwitających kwiatów: goździka, dwóch tulipanów, anemona(?)

RARYTAS GDAŃSKI W KOLEKCJI WILANOWSKIEJ

Joanna Paprocka-Gajek

il. 35 s. 284

Kufel z grawerowaną dekoracją, Hans Polmann, 1659–1673, Muzeum Pałacu Króla Jana III w Wilanowie



1 Istnieje kilka wersji zapisów nazwiska tego złotnika: Polmann, Puellmann, Pulman – za M. Gradowski, A. Kasprzak-Miler, *Złotnicy na ziemiach północnej Polski*, część 1, Warszawa 2002, s. 94.

2 Ogromnie dziękuję kustoszom Annie Frąckowskiej z Muzeum Gdańskie oraz Dariuszowi Nowackiemu z Zamku Królewskiego na Wawelu za poświadczenie autentyczności dzieła i przygotowanie wyczerpujących ekspertyz potwierdzających zasadność zakupu obiektu do kolekcji, stanowiących obszerny materiał, do którego będę się odwoływać się w niniejszym tekście.

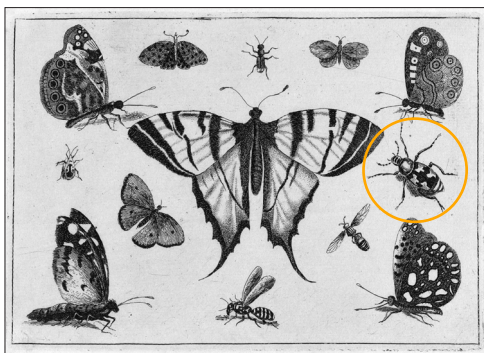
3 Wymiary: wysokość – 15 cm, średnica stopy – 13,2 cm, szerokość – 17,5 cm, średnica pokrywy – 11,8 cm, masa 570 g.

i maku, rozmieszczono osiemnaście różnej wielkości stawonogów. Wybitne umiejętności autora dekoracji, sprawność w posługiwaniu się zestawem ryłców oraz niewątpliwa wrażliwość plastyczna pozwoliły na kunsztowne przeniesienie plastycznych wyobrażeń zaczerpniętych z dostępnych wzorników⁴ (il. 36A i 36B; 37A i 37B). Artysta nie tylko zachował szczegóły anatomiczne, ale także uchwycił i umiejętnie oddał w polerowanej substancji srebrnej blachy delikatność rozchylonych płatków kwiatów czy skręty mięsistych wydłużonych liści, giętkość łodyg,

4 Niestety, nie udało się odnaleźć pierwowzorów przedstawień zaczerpniętych do dekoracji płaszczka kufła. Dariusz Nowacki upatruje prawdopodobne źródła tych inspiracji w ogólnie dostępnych w owym czasie publikacjach, takich jak: *Archetypa studiaque partis Georii Hoefnagelli* z 1592 r.; trawestacje Wenceslause Hollara w seriach *Muscarum, sacraeorum...* oraz *Animalium, ferrarum & bestiarum*. Źródłem dekoracji florystycznych mogły być ilustracje w *Hortus floridus* Crispijna van de Passe starszego. Moim zdaniem nie można również zapominać o pracy Jeremiasza Falcka z 1662 r. *Florum icones*, wydanej w Amsterdamie.

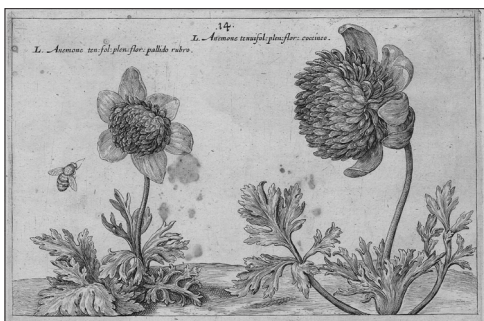
il. 36A, 36B

Prawie identyczne przedstawienia chrząszcza Grabarza w różnych wzornikach graficznych: Wenceslaus Hollar, *Motyle, osa i inne owady*, z serii *Diversae Insectorum* 1644–1652, Rijksmuseum, Amsterdam, RP-P-1911-503; oraz Jacob Hoefnagel, wg Joris Hoefnagel, *Owady, kwiaty i ślimak wokół orzecha*, z serii *Insecten, bloemen en vruchten* w: *Archetypa studiaque patris Georgii Hoefnagelii* 1693–1726, Rijksmuseum, Amsterdam, RP-P-1887-A-11860



il. 37A, 37B

Przykładowe przedstawienia prawdopodobnych wzorów dla kwiatów widocznych na kufle: anemona oraz goździka wg: Crispijn van de Passe junior (1589–1670), *Hortus Floridus*, pierwsza edycja: Utrecht 1614, Biblioteka Uniwersytetu w Utrechcie, MAG: R qu 851 obl (rariora), il. 14 i 18



przeźroczyść skrzydeł os i much kontrastujących z niewątpliwie wlochatymi skrzydłami ćmy i motyla. Niemal wyczuwalna jest kruchość skrzydeł konika polnego czy szczypiec chrząszcza. Wśród kwiatów odnajdujemy ukrytego konika polnego, osy, pająka krzyżaka, motyla, świerszcza i żuka. Wszystkie elementy tego mikroświata zostały starannie wybrane i harmonijnie rozmieszczone na całej dostępnej powierzchni naczynia. Zupełnie inaczej potraktowana została scena widoczna od góry. Czyżby inna ręka? Zamiast długich, zróżnicowanych w głębokości rytów dekorację wykonano za pomocą drobniejszego kreskowania, co powoduje, że rysunek jest płaski. Natomiast interesujące są treści ikonograficzne zawarte w tym przedstawieniu. Widoczna na ilustracji scena, powtórzona zresztą na trzech innych kufkach Hansa Polmanna, o niezwykle zbliżonej dekoracji płaszczka, odczytana została przez Barbarę Tucholkę-Włodarską jako alegoria wieku dziecięcego⁵ (il. 38).

Autorstwo kufła potwierdzają znaki imienne złotnika, bite w trójlściu z inicjałami P/HL⁶ (znak dwukrotnie bity na korpusie i pokrywie naczynia obok chwytu) oraz towarzyszące im znaki miejskie Gdańska z lat 1659–1674⁷. O prawdopodobnych wędrówkach tego obiektu świadczy cecha importowa, w tym przypadku – francuska z lat 1838–1864, z przedstawieniem chrząszcza w poziomym prostokącie⁸ (il.39).



il. 38 s. 284

Dekoracja z pokrywy kufła z przedstawieniem Alegorii wieku dziecięcego



il. 39

Znaki na krawędzi pokrywy kufła, od lewej: znak miejski miasta Gdańska, znak imienny złotnika, francuska cecha importowa

Hans Polmann, urodzony w Tczewie, był jednym z najdłużej działających gdańskich złotników. Lata jego sześćdziesięcioletniej aktywności zamykają się pomiędzy rokiem 1626 (kiedy został mistrzem) a 1686. Zaczynał jako czeladnik w warsztacie Lucasa Kadaua I, po którym przejął warsztat, żeniąc się z wdową po pryncypale.

5 B. Tucholka-Włodarska, *Alegoria dzieciństwa na gdańskich srebrach barokowych*, w: *Verba volant, scripta manet. Księga pamiątkowa poświęcona Janowi Michałowi Krzemińskiemu (1943–2010)*, red. A. Baliński, Gdańsk 2014, s. 91, 93, 97, 98, il. 5 na s. 105.

6 M. Gradowski, A. Kasprzak-Miler, *Złotnicy na ziemiach północnej Polski*, Warszawa 2002, cz. 1, s. 109, poz. 452A.

7 M. Gradowski, *Znaki na srebrze*, Warszawa 2010, s. 84, nr 4.

8 Znak bity w paryskim urzędzie probierczym w latach od 1864 do 29 VI 1893 r.: https://poincons.interior.fr/documents/view/tome1_0782 (dostęp: 20 VII 2018).

Mistrzowską pracę złożył u Christiana Jungego w 1626 r. Co ciekawe, w jego warsztacie praktykował Ernst Kadau I, autor innego z wilanowskich kufli z dekoracją kwiatową⁹.

Polmann sygnował swoje dzieła zestawem trzech liter w trójliściu, chociaż ostateczne ustalenia na temat identyfikacji tego znaku jeszcze nie zapadły¹⁰.

Zakupiony do zbiorów wilanowskich kufel można zaliczyć do grupy zaledwie około czterdziestu naczyń z motywami kwiatowymi, należącej do zespołu pięciuset znanych siedemnasto- i osiemnastowiecznych gdańskich zabytków zachowanych w różnych kolekcjach. Na ich dekorację składają się zwykle wykonane techniką repusowania przedstawienia roślin ujętych w dekoracyjne kartusze, jak na wspomnianym kufle Ernsta Kadaua I ze zbiorów wilanowskich, lub swobodnie ułożone na płaszczu naczynia kwiaty. Polmannowski kufel z dekoracją wykonaną mistrzowskim grawerunkiem jest w tym zestawieniu obiektem nietypowym, wybijającym się, wręcz unikatowym ze względu na oryginalnie zastosowaną technikę i poziom wykonania. Trudno szukać analogii dla niego wśród gdańskich i europejskich argenterii. Jedynym punktem odniesienia są trzy ludzko podobne naczynia¹¹ z grawerowaną dekoracją na płaszczu i pokrywie, wiązane hipotetycznie z omawianym warsztatem – co wskazywałoby na jednorazowe zamówienie lub własną, nietypową ofertę. Zachowane zabytki z pracowni Hansa Polmanna bezsprzecznie pozwalają zaliczyć tego złotnika do twórców kreatywnych, otwartych na artystyczne wyzwania, chętnie podejmujących nowe tematy zarówno w dekoracji, jak i zastosowanych metodach ich realizacji¹². Nasuwa się pytanie, jak często Polmann wykorzystywał swoją niewątpliwą, nadzwyczajną biegłość grawerską i od kiedy się nią posługiwał. Na podstawie kilku zaledwie znanych i do dzisiaj zachowanych obiektów można ustalić, że po roku 1660 mistrz dysponował już najwyższymi umiejętnościami w tym zakresie, co między innymi potwierdza zakupiona do zbiorów

9 Nr inw. Wil.5610, zakup z 2005 r. Kufel datowany na okres od roku 1675 do lat osiemdziesiątych XVII w.

10 Aktywni badacze spuścizny gdańskiego złotnictwa, D. Nowacki z Wawelu, A. Frąckowska z Gdańska, B. Tuchołka-Włodarska z Gdańska, kontynuujący prace A. Fischingera oraz M. Gradowskiego, wciąż nie zamknęli dyskusji nad identyfikacją tego znaku. Zob.: D. Nowacki, *Addenda i corrigenda: Złotnictwo dawnych Prus Królewskich i Książęcych w zbiorach Zamku Królewskiego na Wawelu*, „Studia Waweliana”, 13, 2007, s. 149–150.

11 Podaję za: A. Frąckowską: Kufel ze zbiorów Kunstgewerbemuseum der Stadt Bielefeld, nr inw. H-S047; kufel z antykwarium w Axel Vervoordt, Castle of Gravenwezel, z gołębiem na pokrywie; kufel depozyt w Muzeum w Hamburgu, nr inw. 1982/252 – zaskakująco ocechowany znakiem imiennym Johanna Ch. Holla I zmarłego w 1746 r. Być może Polmann nabył gładkie, niewykończone naczynia, które następnie pokrył dekoracją? Zob.: A. Frąckowska, *Srebrne kufle gdańskie XVII i XVIII wieku. Typologia, stylistyka, ikonografia* poz. XVI/18, s.357; poz. LIV/36, s. 419; poz. XLII/1, s. 403.

12 Por. Kufel ze zbiorów wilanowskich Wil.6195, na którym złotnik – zapewne po raz pierwszy, absolutnie jednostkowy – repusował popiersia króla Jana III i Marii Kazimiery. Zwykle ten rodzaj dekoracji umieszczano później na poręczniejszych kubkach.

wawelskich plakieta wotywna mieszczan tucholskich¹³. Wskazywany w analizie porównawczej przez ekspertów kubek ze zbiorów Cooper-Hewitt Museum, datowany na lata 1650–1675, ma – co ciekawe – ten sam motyw osadzenia kwiatów w niewielkich dołkach. Sprawność, którą osiągnął wykonawca w tej pracy, jest duża, ale nie jest to jeszcze ten poziom mistrzostwa, jaki prezentuje późniejszy, obecnie wilanowski, grawerowany kufel. Twórca dopiero kroczył ku zachwycającej biegłości w oddawaniu szczegółów botanicznych, plastycznych niuansów w obrębie liści czy płatkach kwiatów. W dekoracji kubka brakuje pewności ręki, rozmachu w budowaniu kompozycji oraz sprawności w zagospodarowaniu całej powierzchni naczynia. Niewątpliwie apogeum umiejętności widoczne jest w dekoracjach na czterech wzmiankowanych wyżej kufkach. Tymczasem już w następnej dekadzie mistrz powrócił do prac zdobionych techniką repusowania, wykonując równie efektowne i unikatowe w swojej formie dzieła. Niezwykły talent, poparty pracowitością, miał jeszcze jedno oblicze, ważne w kontekście oceny prac Polmanna – a mianowicie otwartość i poszukiwanie indywidualnych rozwiązań nie tylko w formie, ale także w dekoracji dostarczanych wyrobów. Zarówno grawerowany kufel, jak i zakupiony wcześniej do zbiorów wilanowskich kufel z wizerunkami króla i królowej¹⁴ dowodzą, że artysta należał do indywidualności wznoszących pewne kierunki w złotnictwie gdańskim.

Po raz pierwszy naczynie odnotowane zostało w literaturze w roku 1992 w katalogu wystawy *Schätze deutsche Goldschmiedekunst von 1500 bis 1920 aus dem Germanischen Nationalmuseum*¹⁵, co podali eksperci Anna Frąckowska i Dariusz Nowacki¹⁶. Rok później kufel oferowany był przez dom aukcyjny Kunsthandel Lockner (należący do Hermanna P. Locknera) w Würzburgu. Wyłynął powtórnie na rynek w 2014 roku.

SUMMARY

A rare masterpiece from Gdańsk enters the Wilanów collection

In 2018 a subsidy from the Ministry of Culture and National Heritage made it possible to buy a tankard decorated with engraved motifs, made by Hans Polmann, for the Wilanów collection. Polmann was

13 *Gdańskie arcydzieła sztuki złotniczej ze zbiorów Zamku Królewskiego na Wawelu*, Gdańsk 2018, poz. 3, s. 7.

14 J. Paprocka-Gajek, *Kufel z wizerunkami Jana III i Marii Kazimiery*, http://wilanow-palac.pl/kufel_z_wizerunkami_jana_iii_i_marii_kazimiery.html (dostęp: 6 VII 2015).

15 Kat. wystawy, pod red. C. Pechsteina, H. Meininghause, U. Timann, C. Siedel-Wei, Berlin 1992, s. 201–202, poz. 80 (znak warsztatowy odczytany jako PHH).

16 Ekspertyzy z 11 i 15 września 2017 r., zamówione przez Muzeum Pałaca Króla Jana III w Wilanowie, maszynopisy w Dziale Sztuki.

a goldsmith active in Gdańsk from 1626 to 1686, of a 17th-century workshop of this city, and remained active for the longest period. Polmann was certainly one of the most creative craftsmen of the era and his products set artistic trends. His exceptional works are held in the collections of the Wawel Royal Castle in Cracow, the State Hermitage Museum in Sankt Petersburg, the Kremlin Armoury in Moscow, and the Wilanów collection. The most recent purchase, another tankard, undoubtedly belongs to the best products of Gdańsk goldsmith craft dating from the latter half of the 17th century. The cylindrical, one-layer, moderately sized but beautifully proportioned vessel is set on a convex foot and topped with a flat, similarly shaped cover. It is decorated with five flowers and eighteen insects based on models taken from the then generally recognised pattern books by Hoefnagel, Hollar, or Falck. The tankard is made of silver, partially gilt, and is in its entirety an authentic object, with no visible damage or traces of repair. It is one of four extant Gdańsk tankards with similar decoration (the total number of extant Gdańsk tankards dating from the 17th and 18th centuries is ca. 500).

Keywords: Gdańsk, Polmann, tankard

Rarytas gdański w kolekcji wilanowskiej

Joanna Paprocka-Gajek

- s. 153 (il. 35) Hans Polmann, Kufel z grawerowaną dekoracją, 1659–1673, nr inw. Wil.6251, wł. Muzeum Pałacu Króla Jana III w Wilanowie, © Zbigniew Reszka, Muzeum Pałacu Króla Jana III w Wilanowie
- s. 154 (il. 36A i 36B) Prawie identyczne przedstawienia chrząszcza Grabarza w różnych wzornikach graficznych: Wenceslaus Hollar, *Motyle, osa i inne owady*, z serii: *Diversae Insectorum*, 1644–1652, nr inw. RP-P-1911-503, wł. Rijksmuseum oraz Jacob Hoefnagel wg Jorisa Hoefnagela, *Owady, kwiaty i ślimak wokół orzecha*, z serii: *Insecten, bloemen en vruchten w: Archetypa studiaque patris Georgii Hoefnagelii*, 1693–1726, nr inw. RP-P-1887-A-11860, Rijksmuseum
- s. 154 (il. 37A i 37B) Przykładowe przedstawienia prawdopodobnych wzorów dla kwiatów widocznych na kuflu: anemona oraz goździka, wg: Crispijn van de Passe junior, *Hortus Floridus*, pierwsza edycja Utrecht 1614, nr inw. MAG: R qu 851 obl (rariora), il. 14 i 18, wł. Biblioteka Uniwersytetu w Utrechcie
- s. 155 (il. 38) Dekoracja z pokrywy kufla z przedstawieniem *Alegorii wieku dziecięcego*, © Zbigniew Reszka, Muzeum Pałacu Króla Jana III w Wilanowie
- s. 155 (il. 39) Znaki na krawędzi pokrywy kufla, od lewej: znak miejski miasta Gdańska, znak imienny złotnika, francuska cecha importowa, © Zbigniew Reszka, Muzeum Pałacu Króla Jana III w Wilanowie

Mieszczanin szlachcicem. Uwagi na temat kondycji społecznej malarza królewskiego Jerzego Szymonowicza Eleutera Siemiginowskiego

Paweł Migasiewicz

- s. 163 (il. 40) Pierwsza nagroda w konkursie Akademii Świętego Łukasza w Rzymie dla Jerzego Szymonowicza, 11 stycznia 1682, Archivio Storico dell'Accademia Nazionale di San Luca, vol. 45, k. 97r.
- s. 164 (il. 41) Nominacja Jerzego Szymonowicza na członka Akademii Świętego Łukasza w Rzymie, 6 września 1682 roku, Archivio Storico dell'Accademia Nazionale di San Luca, vol. 45, k. 103v.
- s. 173 (il. 42) Malarz polski, *Portret Jerzego Eleutera Siemiginowskiego*, 2. połowa XVIII w., olej na

plótnie, 76 x 55,5 cm, nr inw. MP 4915, wł. Muzeum Narodowe w Warszawie, © Doliński Zbigniew/Muzeum Narodowe w Warszawie

- s. x (il. 43) Malarz polski, *Portret Jerzego Eleutera Siemiginowskiego*, 2. połowa XVIII w., olej na płótnie, 79 x 64 cm, nr inw. MHW 15949, wł. Muzeum Warszawy
- s. x (il. 44) Jerzy Eleuter Szymonowicz-Siemiginowski, *Wiosna*, lata 80. XVII w., olej, płótno, 518 x 429 cm, wł. Muzeum Pałacu Króla Jana III w Wilanowie, © Wojciech Holnicki, Piotr Pytka, Muzeum Pałacu Króla Jana III w Wilanowie

Jan Reisner i jego *Kazanie Jana Chrzciciela z kościoła wizytek w Krakowie*

Elżbieta Modzelewska, Konrad Pyzel

- s. 177 (il. 45) Jan Reisner, *Kazanie Jana Chrzciciela*, ok. 1695, olej na płótnie, 206 × 144 cm, wł. kościół wizytek w Krakowie, © Agnieszka Indyk, Muzeum Pałacu Króla Jana III w Wilanowie
- s. 177 (il. 46) Jan Reisner, *Kazanie Jana Chrzciciela*, 1689, olej na płótnie, 229 × 136,5 cm, wł. kościół kamedułów w Krakowie, © Wojciech Holnicki, Muzeum Pałacu Króla Jana III w Wilanowie
- s. 178 (il. 47) Luigi Garzi (przypisywany), *Kazanie Jana Chrzciciela*, niedatowany, kreda na papierze, 26,3 × 19,9 cm, nr inw. 1988.54, wł. New York, The Morgan Library & Museum, © The Morgan Library & Museum, 1988.54. Gift of János Scholz
- s. 178 (il. 48) Luigi Garzi (przypisywany), *Kazanie Jana Chrzciciela*, niedatowany, olej na płótnie, 65,4 × 48,9 cm, miejsce przechowywania nieznane, © 1991 Christie's Images Limited
- s. 181 (il. 49) Autor nieustalony (Jan Reisner?), *Kazanie Jana Chrzciciela*, przed 1695(?), olej na płótnie, 190 × 140 cm, nr inw. 7381, wł. Bayerische Staatsgemäldesammlungen – Alte Pinakothek München, foto: Margarita Platis
- s. 189 (il. 50) Jan Reisner, *Kazanie Jana Chrzciciela*, wł. kościół wizytek w Krakowie; rentgenogram fragmentu obrazu; widoczna silna absorbcja promieni rentgenowskich przez warstwę zawierającą biel ołowiową, © Roman Stasiuk
- s. 189 (il. 51) Jan Reisner, *Kazanie Jana Chrzciciela*, wł. kościół wizytek w Krakowie;

Elżbieta Modzelewska, konserwator dzieł sztuki, absolwentka Akademii Sztuk Pięknych i podyplomowych studiów menadżerskich Wydziału Zarządzania Uniwersytetu Warszawskiego; kieruje pracami Działu Prewencji i Konserwacji w Muzeum Pałacu Króla Jana III w Wilanowie. Od 2004 r. kuratorka projektów konserwatorskich i badawczych realizowanych w zespole historycznym rezydencji królewskiej w ramach programów Unii Europejskiej oraz Ministerstwa Kultury i Dziedzictwa Narodowego. Przedmiotem jej badań są dzieła malarstwa sztalugowego i ściennego, w ostatnich latach koncentruje swoje prace na warsztacie artystycznym Michelangelo Palloniego. Autorka artykułów naukowych i popularnonaukowych, redaktorka naukowa oraz autorka artykułów, m.in. w publikacji *Michelangelo Palloni malarz fresków* (2017). (emodzelewska@muzeum-wilanow.pl)

Paweł Migasiewicz, dr, adiunkt w Instytucie Sztuki Polskiej Akademii Nauk, wykładowca w Instytucie Historii Sztuki Uniwersytetu Warszawskiego i post-doktorant w École Pratique des Hautes Études w Paryżu; badacz rzeźby i architektury XVII i XVIII w. w Polsce i na Śląsku, ze szczególnym uwzględnieniem relacji artystycznych między Francją a Europą Środkową; autor licznych opracowań z tych dziedzin. (pawel.migasiewicz@ispan.pl)

Konrad Niemira, historyk sztuki, doktorant w Institut d'histoire moderne et contemporaine na École Normale Supérieure w Paryżu oraz w Instytucie Historii Sztuki Uniwersytetu Warszawskiego, stypendysta Burlington Magazine. Obecnie realizuje projekt NCN dotyczący polsko-francuskich transferów artystycznych w XVIII w. Publikował m.in. w „Biuletynie Historii Sztuki”, „Ikonothece” i „Kwartalniku Filmowym”. (koniemira@gmail.com)

Joanna Paprocka-Gajek, absolwentka Historii Sztuki na Uniwersytecie Kardynała Stefana Wyszyńskiego w Warszawie; autorka rozprawy doktorskiej poświęconej historii warszawskiego platernictwa w latach 1822–1914. Zainteresowania badawcze koncentruje na historii zastawy stołowej, obyczajowości oraz działalności kolekcjonerskiej St.K. Potockiego i jego następców. Pracownik Muzeum Pałacu Króla Jana III w Wilanowie. Nagrodzona w konkursach: im. Prof. ks. Szczęsnego Dettlofa oraz im. Hanny Szwankowskiej Varsaviana 2013–2014. Autorka publikacji popularyzujących dzieła kolekcji wilanowskiej. (jpaprocka@muzeum-wilanow.pl)

Łukasz Przybylak, mgr inż. architekt krajobrazu, Kierownik Działu Ogrodowego Muzeum Pałacu Króla Jana III w Wilanowie, rzecznik Europejskiej Sieci Ogrodów Historycznych; specjalista w zakresie konserwacji i rewitalizacji ogrodów historycznych, autor publikacji oraz licznych opracowań inwentaryzacyjnych, studialnych i projektowych zabytkowych założeń ogrodowych; koordynator merytoryczny międzynarodowych seminariów parkowych; jego praca magisterska pt. *Specyfika kształtowania XIX-wiecznych założeń rezydencjonalnych na Śląsku została wyróżniona nagrodą w Międzynarodowym Konkursie Polskiego Komitetu Narodowego ICOMOS*. (lprzybylak@muzeum-wilanow.pl)

Konrad Pyzel, historyk sztuki i socjolog. Kurator bądź współkurator wielu wystaw, przede wszystkim poświęconych postaci Jana III Sobieskiego: *Primus inter pares* (wystawa w pałacu wilanowskim, 2013) i *Jan III Sobieski. Polski król w Wiedniu* (wystawa w Pałacu Zimowym księcia Eugeniusza Sabaudzkiego w Wiedniu, 2017). Autor artykułów naukowych i popularnonaukowych, poświęconych głównie zagadnieniom związanym z mecenatem Jana III i pamięcią o królu w XVIII wieku. Uczestnik licznych szkoleń i konferencji międzynarodowych, redaktor naczelny wortalu internetowego Muzeum Pałacu Króla Jana III w Wilanowie. Obecnie w pracy naukowej zajmuje się postacią Jana Reisnera i jego twórczością malarską. (kpyzel@muzeum-wilanow.pl)

Aleksandra Skrzypietz, dr hab., Instytut Historii, Wydział Nauk Społecznych, Uniwersytet Śląski; główne zainteresowania badawcze: stosunki polsko-francuskie w XVII i XVIII w., dzieje rodu Sobieskich, znaczenie polityczne i legenda oplatająca jego członków, rola kobiet w przemianach społeczno-politycznych; autorka licznych publikacji, w tym książki *Francuskie zabiegi o koronę polską po śmierci Jana III Sobieskiego*, Katowice 2009. (jaskrzyp@interia.pl)

Mikołaj Tomaszewski, doktorant Wydziału Nauk Historycznych UMK w Toruniu. (mik.tomaszewski@wp.pl)

Dzmitry Yatsevich, od 2012 r. Dyrektor Narodowego Historycznego Archiwum Białorusi, pracownik wydziału prawnego Ministerstwa Informacji Republiki Białoruś (2002–2009), kancelarii Rady Ministrów Republiki Białoruś (2009–2012); członek m.in. Rady Heraldycznej przy Prezydencie Republiki Białoruś, polsko-białoruskiej komisji konsultacyjnej ds.



il. 35



il. 35

il. 38

